

บทที่ 2

รายละเอียดโครงการ

บทที่ 2

รายละเอียดโครงการ

2.1 ที่ตั้งท่าอากาศยานแม่ฮ่องสอน

ท่าอากาศยานแม่ฮ่องสอน หรือสนามบินแม่ฮ่องสอน (HGN) ตั้งอยู่บนเส้นละติจูดที่ 19 องศา 18 ลิปดา 06ฟิลิปดาเหนือ เส้นลองจิจูดที่ 97 องศา 58 ลิปดา 30 ฟิลิปดาตะวันออก ในพื้นที่ตำบลจองคำ อำเภอเมือง จังหวัดแม่ฮ่องสอน (รูปที่ 2.1-1) มีขนาดพื้นที่ 411 ไร่ 1 งาน 41.7 ตารางวา

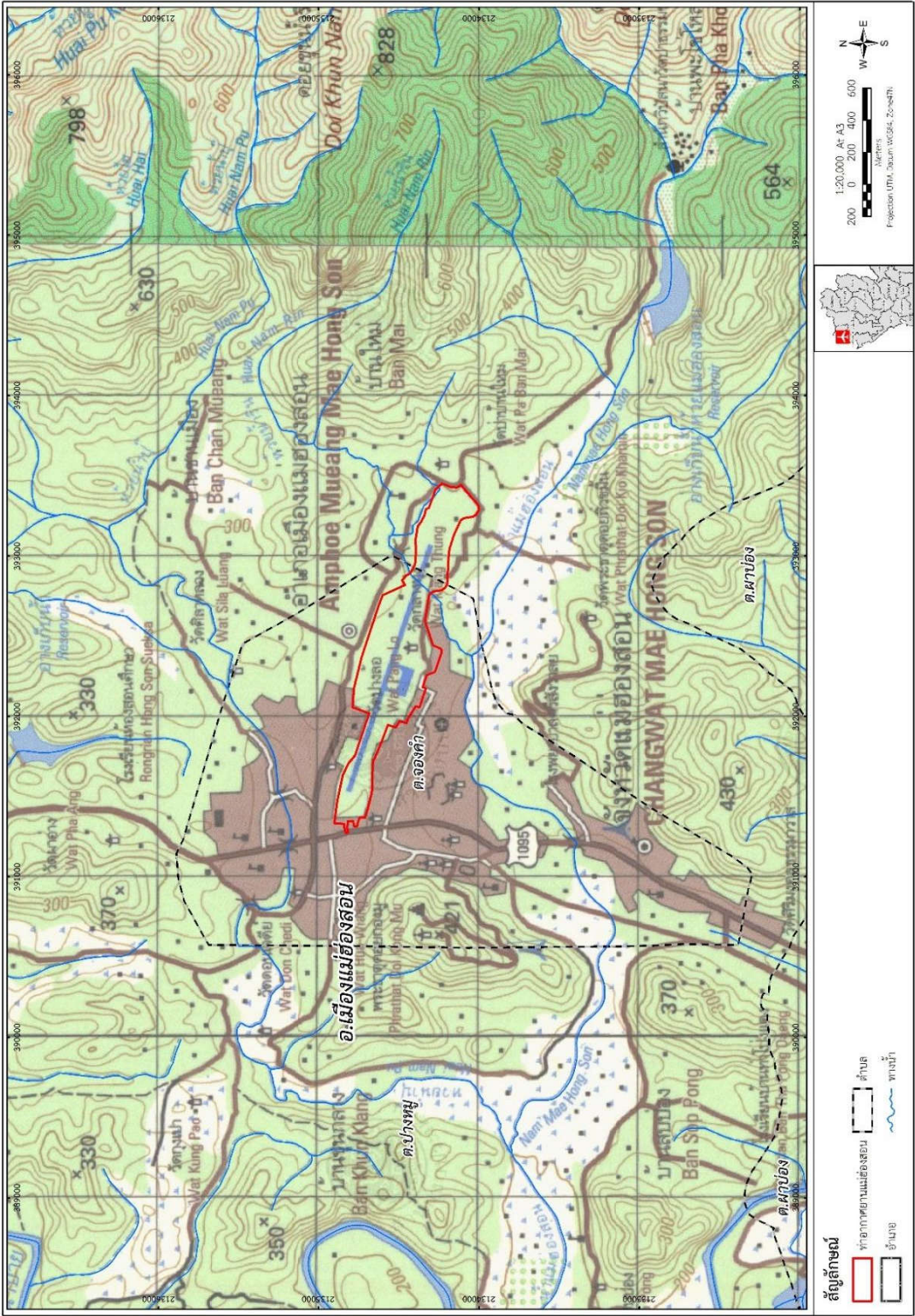
2.2 ความเป็นมาของท่าอากาศยานแม่ฮ่องสอน

ท่าอากาศยานแม่ฮ่องสอน เริ่มก่อตั้งขึ้นเมื่อประมาณกลางปี พ.ศ.2482 พื้นที่เดิมเป็นที่นาของราษฎร ซึ่งบริจาคให้กับจังหวัดแม่ฮ่องสอน โดยในระยะแรกมีเพียงการปรับคันนาให้เรียบพอเป็นที่ ขึ้น-ลงของเครื่องบินขนาดเล็กได้ มีความยาวประมาณ 600 เมตร กว้าง 25 เมตร ทิศทางทางวิ่ง เหนือ - ใต้ อันเป็นที่ตั้งของสถานี เอ็นดีบี. ในขณะนั้นไม่มีอาคารสถานีการบิน โดยมี บริษัท เดินอากาศไทย จำกัด (ปัจจุบันเปลี่ยนชื่อเป็น บริษัท การบินไทยจำกัด (มหาชน)) เปิดบินครั้งแรกด้วยเครื่องบินแบบแฟร์ไชลด์ ซึ่งบรรทุกผู้โดยสารได้เที่ยวละ 3-4 คน โดยมีเส้นทางการบินเชียงใหม่-แม่ฮ่องสอน-แม่สะเรียง-เชียงใหม่ ซึ่งในขณะนั้นยังไม่มีเครื่องอำนวยความสะดวก หรือเครื่องช่วยเดินอากาศ จึงต้องใช้วิธีการบินด้วยทัศนวิสัยเท่านั้น และเมื่อเกิดสงครามโลกครั้งที่ 2 จึงได้ยุติการบินไป

เมื่อสงครามโลกครั้งที่ 2 ยุติ รัฐบาลในขณะนั้นจึงมอบหมายให้กองทัพอากาศพื้นฟูการคมนาคมทางอากาศขึ้นใหม่ โดยจัดซื้อที่ดินเพิ่มเติมอีกประมาณ 238 ไร่ เพื่อก่อสร้างทางวิ่งที่มีพื้นผิวเป็นดินลูกรัง ขนาดความยาวประมาณ 800 เมตร ความกว้าง 30 เมตร และเปลี่ยนแปลงทิศทางทางวิ่งเป็นแนวตะวันออก-ตะวันตก รวมทั้งสร้างสถานีการบิน มีลักษณะเป็นอาคารไม้ชั้นเดียวมุงด้วยสังกะสีได้สูง 50 เซนติเมตร สำหรับเป็นที่พักผู้โดยสาร ห้องทำการ และเป็นที่พักของผู้ดูแลสนามบิน และเริ่มเปิดทำการบินใหม่ตามแนวเส้นทางเชียงใหม่-แม่สะเรียง-แม่ฮ่องสอน-เชียงใหม่ ในเดือนกรกฎาคม พ.ศ.2489 โดยใช้เครื่องบินแบบแอล 5 และเรียร์วิน

ในปี พ.ศ.2490 กระทรวงคมนาคมได้วางแผนกิจการบินพาณิชย์แล้วเสร็จ จึงขอรับโอนกิจการจากกองทัพอากาศมาดำเนินการต่อ โดยจัดตั้งบริษัท เดินอากาศ จำกัด ขึ้นใหม่ เมื่อวันที่ 1 มีนาคม พ.ศ.2490 นอกจากนี้ สำนักการบินพลเรือน กรมการขนส่งทางบก กระทรวงคมนาคม ได้เข้ามามีบทบาทรับผิดชอบในด้านสนามบิน จึงได้มีการจัดซื้อที่ดินและขยายทางวิ่งออกไปอีก เพื่อรองรับอากาศยานขนาดใหญ่ และบรรทุกผู้โดยสารได้มากขึ้น

ในปี พ.ศ.2512 ได้ทำการปูพื้นทางวิ่งเป็นแอสฟัลต์ติกคอนกรีตแทนดินลูกรังเดิม และเพิ่มความยาวทางวิ่งเป็น 1,315 เมตร กว้าง 30 เมตร และขยายไหล่ทางวิ่งออกด้านละ 8 เมตร สามารถให้เครื่องบินโดยสารขนาดกลางของบริษัทเดินอากาศไทย จำกัด (ปัจจุบันเปลี่ยนชื่อเป็น บริษัท การบินไทยจำกัด (มหาชน)) แบบ DC-3 ทำการบินขึ้น-ลง ได้อย่างเพียงพอ ส่วนอาคารที่พักผู้โดยสาร หอควบคุมการบิน สถานีดับเพลิง และอาคารบ้านพักเจ้าหน้าที่ ได้รับงบประมาณก่อสร้างเพิ่มเติมในปี พ.ศ.2516 ซึ่งบริษัท เดินอากาศไทย จำกัด ได้นำเครื่องบินกัณฑ์ไบพัต แบบแอร์โรว์-478 มาทำการบินแทนเครื่องบินแบบเก่า แต่ทางวิ่งที่ได้ปรับปรุงใหม่นี้ยังไม่ได้มาตรฐานสำหรับเครื่องบินแบบนี้ เนื่องจากทางวิ่งสั้นเกินไป จึงต้องลดน้ำหนักของเครื่องบินลงประมาณ 2 ตัน เพื่อให้สามารถทำการบินขึ้นลงได้อย่างปลอดภัย



รูปที่ 2.1-1 ที่ตั้งท่าอากาศยานแม่ฮ่องสอน

ต่อมาในปี พ.ศ.2517 กรมการบินพาณิชย์ กระทรวงคมนาคม (ปัจจุบันเปลี่ยนชื่อเป็น กรมท่าอากาศยาน) ได้จัดซื้อที่ดินทางด้านทิศตะวันออกเพิ่มขึ้น และได้รับงบประมาณในปี พ.ศ.2525 ในการต่อเติมทางวิ่งออกไปอีก 375 เมตร โดยมีทิศทางวิ่งอยู่ในทิศทางตะวันออก-ตะวันตก (11/29) ผิวพื้นเป็นแอสฟัลต์ติกคอนกรีตยาว 1,690 เมตร กว้าง 30 เมตร มีไหล่ทางวิ่งด้านละ 8 เมตร ทางวิ่งผิว 60 เมตร สามารถรับน้ำหนักเครื่องบินได้สูงสุด 66,000 ปอนด์ ซึ่งสามารถรองรับเครื่องบินขนาดหนักชนิด C-130 ขึ้น-ลงได้ ลานจอดมีพื้นที่ ขนาด 10,800 ตารางเมตร พื้นผิวเป็นแอสฟัลต์ติกคอนกรีต กว้าง 60 เมตร ยาว 180 เมตร และในปี พ.ศ.2539 มีการเสริมผิวและขยายต่อเติมความยาวทางวิ่งไปทางทิศตะวันออก 250 เมตร และทางทิศตะวันตก 60 เมตร ทำให้มีความยาวทางวิ่งเพิ่มเป็น 2,000 เมตร ความกว้าง 30 เมตร และมีทางวิ่งผิวด้านทิศตะวันตก ยาว 60 เมตร

ในปี พ.ศ.2540 ดำเนินการก่อสร้างอาคารที่พักผู้โดยสารพร้อมหอบังคับการบินสูง 7 ชั้น อาคารสถานีดับเพลิง โรงเก็บเครื่องบิน และอาคารชุดพักอาศัย จำนวน 1 หลัง และบริษัท การบินไทย จำกัด ได้เริ่มนำเครื่องบิน Boeing 737-400 มาให้บริการเสริม 2 ใน 4 เที่ยวบิน เมื่อวันที่ 15 มกราคม พ.ศ.2540 และ 4 เที่ยวบิน ตั้งแต่วันที่ 1 กุมภาพันธ์ พ.ศ. 2541 เป็นต้นมา และได้ดำเนินการซ่อมแซมอาคารที่พักผู้โดยสารขาเข้า ในปี พ.ศ.2541

ในปี พ.ศ.2542 มีการสำรวจและออกแบบเพื่อขยายและปรับปรุงทางวิ่ง พร้อมติดตั้งระบบไฟนำร่อง (Approach light) ไฟนำเข้า (Leading) ตามโครงการปรับปรุงและเพิ่มประสิทธิภาพของสนามบินระยะ 5 ปี (พ.ศ.2542-2546) รวมทั้งระบบรักษาความปลอดภัยของบริเวณลานจอดและทางขับ โดยดำเนินการสำรวจแล้วเสร็จ เมื่อวันที่ 30 พฤศจิกายน พ.ศ. 2542 และมีการจัดหาและติดตั้งระบบไฟ Runway Threshold Identification Lighting System จำนวน 1 ระบบ แล้วเสร็จในเดือนกุมภาพันธ์ พ.ศ.2543 รวมทั้งได้รับการประกาศเป็นสนามบินศุลกากร เมื่อวันที่ 25 กรกฎาคม พ.ศ.2544

ต่อมา กรมการบินพาณิชย์ (ปัจจุบันเปลี่ยนชื่อเป็น กรมการขนส่งทางอากาศ และกรมท่าอากาศยาน ตามลำดับ) มีโครงการปรับปรุงขยายท่าอากาศยานแม่ฮ่องสอน เพื่อเพิ่มความปลอดภัยในการบินขึ้น-ลง ของท่าอากาศยาน โดยได้ทำการต่อเติมและขยายทางวิ่ง (Runway) ออกไปทางด้านทิศตะวันออก (ปลายทางวิ่ง 29) 200 เมตร และทางวิ่งผิว (Stopway) 40 เมตร พร้อมทั้งทำการเลื่อนตำแหน่ง Threshold ของท่าอากาศยานจากด้านทิศตะวันตก (ปลายทางวิ่ง 11) มาทางด้านทิศตะวันออกอีก 200 เมตร เพื่อให้มีพื้นที่เพียงพอสำหรับการติดตั้งระบบไฟนำร่อง (Approach Lighting System) ความยาว 300 เมตร เพื่อให้นักบินสามารถมองเห็นแนวทางวิ่ง และนำอากาศยานร่อนลงสู่ท่าอากาศยานได้อย่างปลอดภัย โดยเฉพาะในช่วงที่ทัศนวิสัยไม่ดี จึงเข้าข่ายต้องจัดทำรายงานการประเมินผลกระทบสิ่งแวดล้อม ตามประกาศของกระทรวงวิทยาศาสตร์ เทคโนโลยี และสิ่งแวดล้อม เรื่อง กำหนดประเภทและขนาดของโครงการ หรือกิจการส่วนราชการ รัฐวิสาหกิจ หรือเอกชน ที่ต้องจัดทำรายงานการประเมินผลกระทบสิ่งแวดล้อม กรมการขนส่งทางอากาศ (ปัจจุบันเปลี่ยนชื่อเป็น กรมท่าอากาศยาน) จึงได้จัดทำรายงานการประเมินผลกระทบสิ่งแวดล้อม **โครงการปรับปรุงขยายท่าอากาศยานแม่ฮ่องสอน** เสนอต่อสำนักงานนโยบายและแผนทรัพยากรธรรมชาติและสิ่งแวดล้อม (สผ.) และได้รับความเห็นชอบจากคณะกรรมการผู้ชำนาญการพิจารณา รายงานการประเมินผลกระทบสิ่งแวดล้อม โครงการของส่วนราชการ รัฐวิสาหกิจ และโครงการร่วมกับเอกชนด้านคมนาคม ในการประชุมครั้งที่ 12/2546 เมื่อวันที่ 28 กรกฎาคม พ.ศ.2546 (รายละเอียดตั้งหนังสือสำนักงานนโยบายและแผนทรัพยากรธรรมชาติและสิ่งแวดล้อม ที่ ทส 1009/11551 ลงวันที่ 24 ตุลาคม พ.ศ.2546) และได้รับความเห็นชอบจากคณะกรรมการสิ่งแวดล้อมแห่งชาติ ในการประชุมครั้งที่ 1/2547 เมื่อวันที่ 8 มกราคม พ.ศ. 2547 (รายละเอียดตั้งหนังสือคณะกรรมการสิ่งแวดล้อมแห่งชาติ ที่ ทส 1008/1215 ลงวันที่ 3 กุมภาพันธ์ พ.ศ.2547) โดยให้กรมการขนส่งทางอากาศ (ปัจจุบันเปลี่ยนชื่อเป็น กรมท่าอากาศยาน) ปฏิบัติตามมาตรการป้องกันแก้ไขและลดผลกระทบสิ่งแวดล้อมและมาตรการติดตามตรวจสอบคุณภาพสิ่งแวดล้อม ที่เสนอไว้ในรายงานการประเมินผลกระทบสิ่งแวดล้อมโครงการ และที่เสนอแนะเพิ่มเติมตามมติคณะกรรมการสิ่งแวดล้อมแห่งชาติอย่างเคร่งครัด (รายละเอียดแสดงดังภาคผนวก ง-1)

2.3 องค์ประกอบของท่าอากาศยานแม่ฮ่องสอน

2.3.1 องค์ประกอบโครงการเดิมที่เสนอไว้ในรายงานการประเมินผลกระทบสิ่งแวดล้อม

จากการทบทวนรายงานการประเมินผลกระทบสิ่งแวดล้อม โครงการปรับปรุงขยายท่าอากาศยานแม่ฮ่องสอน (รายงานฉบับสมบูรณ์, พฤศจิกายน พ.ศ.2546) พบว่า องค์ประกอบของท่าอากาศยานแม่ฮ่องสอน ประกอบด้วย (รูปที่ 2.3.1-1)

1) ทางวิ่ง (Runway) : เดิมมีขนาด 30 x 2,000 เมตร จะดำเนินการปรับปรุงโดยการขยายความยาวทางวิ่งด้านทิศตะวันออก (ปลายทางวิ่ง 29) ออกไป 200 เมตร และให้มีทางวิ่งเฉื่อย (Stopway) ยาว 40 เมตร ส่วนปลายทางวิ่งด้านทิศตะวันตก (ปลายทางวิ่ง 11) จะเลื่อนตำแหน่ง Threshold มาทางด้านทิศตะวันออก 200 เมตร เพื่อให้ปลายทางวิ่ง 11 มีพื้นที่เพียงพอสำหรับการติดตั้ง Approach Lighting System ความยาว 300 เมตรได้ รวมทั้งขยายความกว้างทางวิ่งจากเป็น 45 เมตร พร้อมไหล่ทางข้างละ 7.5 เมตร เมื่อปรับปรุงแล้วเสร็จ จะได้ทางวิ่งกว้าง 45 เมตร พร้อมไหล่ทางข้างละ 7.5 เมตร ความยาว 2,000 เมตร พร้อมกับทางวิ่งเฉื่อย (Stopway) ด้านทิศตะวันออกยาว 40 เมตร และ Displaced Threshold ด้านทิศตะวันตกยาว 200 เมตร พร้อมทางวิ่งเฉื่อย (Stopway) ยาว 60 เมตร

2) ทางขับ (Taxiway) : เดิมมีความกว้าง 15 เมตร พร้อมไหล่ทางข้างละ 4 เมตร จำนวน 2 ช่อง จะดำเนินการปรับปรุงเป็นดังนี้

2.1) ทางขับ A : ทำการปรับปรุงทางขับเดิม ให้มีขนาดความกว้าง 17.5 เมตร และไหล่ทางข้างละ 5 เมตร พื้นผิวทางขับเป็นแอสฟัลต์ติกคอนกรีต

2.2) ทางขับ B : ทำการปรับปรุงทางขับเดิม ให้มีขนาดความกว้าง 20 เมตร พร้อมไหล่ทางข้างละ 5 เมตร พื้นผิวทางขับเป็นแอสฟัลต์ติกคอนกรีต

2.3) ทางขับ C : ดำเนินการก่อสร้างทางขับใหม่ ขนาดความกว้าง 20 เมตร พร้อมไหล่ทางข้างละ 5 เมตร พื้นผิวทางขับเป็นแอสฟัลต์ติกคอนกรีต

3) ลานจอดอากาศยาน (Apron) : เดิมมีขนาด 60 x 180 เมตร สามารถจอดเครื่องบิน Boeing 737-400 จำนวน 2 ลำ จะทำการปรับปรุงให้มีขนาด 60 x 307.5 เมตร ซึ่งสามารถจอดเครื่องบิน Boeing 737-400 ได้จำนวน 4 ลำ

4) ลานจอดเฮลิคอปเตอร์ จำนวน 6 ลำ เนื้อที่ 2,700 ตารางเมตร

5) อาคารที่พักผู้โดยสาร พร้อมหอบังคับการบินหลังเก่า ขนาดพื้นที่ 1,796 ตารางเมตร

6) อาคารที่พักผู้โดยสารหลังใหม่ ความสูง 2 ชั้น พื้นที่ 3,000 ตารางเมตร

7) อาคารหอบังคับการบินหลังใหม่ ความสูง 7 ชั้น พื้นที่ 140 ตารางเมตร

8) ลานจอดรถยนต์ ขนาดพื้นที่ 10,384 ตารางเมตร สามารถจอดรถยนต์ได้ 160 คัน

9) อาคารที่ทำการดับเพลิงและหน่วยกู้ภัยใหม่ พื้นที่ 350 ตารางเมตร จำนวน 2 ชั้น

10) อาคารซ่อมบำรุงเครื่องมือกล

11) บ้านพักเจ้าหน้าที่ ประกอบด้วย บ้านเดี่ยว 2 ชั้น จำนวน 11 หลัง บ้านแฝด ขนาด 2 ครอบครั้ว จำนวน 3 หลัง เรือนแถวขนาด 4 ครอบครั้ว จำนวน 3 หลัง อาคารชุดพักอาศัยขนาด 10 ครอบครั้ว จำนวน 1 หลัง

12) อาคารสถานีรับส่งวิทยุ

13) อาคารสถานีช่วยเดินอากาศ NDB



2.3.2 องค์ประกอบโครงการปัจจุบัน

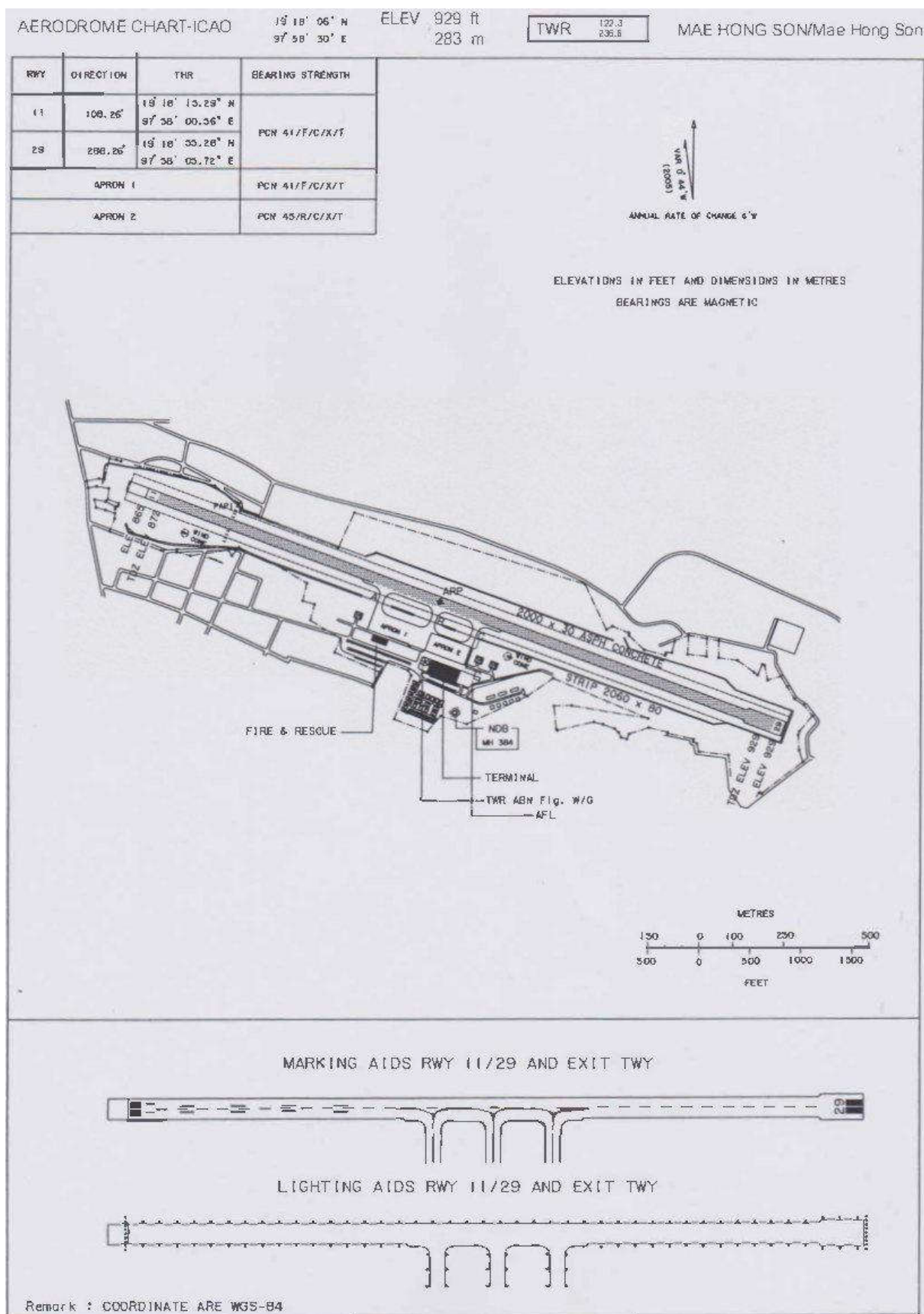
จากการทบทวนรายงานผลการปฏิบัติตามมาตรการที่กำหนดไว้ในรายงานการประเมินผลกระทบสิ่งแวดล้อมท่าอากาศยานแม่ฮ่องสอน ระหว่างเดือนกรกฎาคม-ธันวาคม พ.ศ.2567 (รายงานฉบับสมบูรณ์ เล่มที่ 2, มกราคม พ.ศ.2568) พบว่า องค์ประกอบของท่าอากาศยานแม่ฮ่องสอน ประกอบด้วย (รูปที่ 2.3.2-1 และภาพที่ 2.3.2-1)

- 1) ทางวิ่ง (Runway) พื้นผิวเป็นแอสฟัลต์ติกคอนกรีต กว้าง 30 เมตร ยาว 2,000 เมตร พร้อมไหล่ทางกว้างข้างละ 7.5 เมตร พร้อมทางวิ่งเพื่อทางทิศตะวันตก (หัวทางวิ่ง 11) ยาว 60 เมตร กว้าง 30 เมตร ไหล่ทาง 7.5 เมตร พื้นผิวเป็นแอสฟัลต์ติกคอนกรีต
- 2) ทางขับ (Taxiway) คู่ขนานจำนวน 3 เส้น ประกอบด้วย ทางขับ A กว้าง 17.5 เมตร ทางขับ B กว้าง 20.0 เมตร และทางขับ C กว้าง 20.0 เมตร
- 3) ลานจอดอากาศยาน ขนาดกว้าง 60 เมตร ยาว 305 เมตร รองรับอากาศยานขนาด ATR-72 ได้ 4 ลำ
- 4) ลานจอดเฮลิคอปเตอร์ จำนวน 3 หลุมจอด ขนาดพื้นที่ 2,700 ตารางเมตร
- 5) อาคารที่พักผู้โดยสารใหม่ ขนาดพื้นที่รวม 4,140 ตารางเมตร (กว้าง 46 เมตร และยาว 90 เมตร)
- 6) ลานจอดรถยนต์ 2 แห่ง ได้แก่
 - 6.1) ลานจอดรถยนต์ใหม่ สามารถรองรับรถยนต์ 160 คัน และรถจักรยานยนต์ 40 คัน
 - 6.2) ลานจอดรถยนต์เก่า สามารถรองรับรถยนต์ได้ 116 คัน รถบัส 5 คัน

จากการตรวจสอบองค์ประกอบต่างๆ ของท่าอากาศยานแม่ฮ่องสอนในปัจจุบัน พบว่า ส่วนใหญ่มีความสอดคล้องกับที่เสนอไว้ในรายงานการประเมินผลกระทบสิ่งแวดล้อม *ยกเว้น* ทางวิ่งด้านทิศตะวันออก (ปลายทางวิ่ง 29) ที่ยังไม่ได้มีการขยายความยาวทางวิ่งตามที่ระบุไว้ในรายงานการประเมินผลกระทบสิ่งแวดล้อม

2.4 เขตปลอดภัยการเดินอากาศ

กระทรวงคมนาคม ได้จัดให้มีประกาศกระทรวงคมนาคม เรื่อง กำหนดเขตบริเวณใกล้เคียงสนามบินแม่ฮ่องสอน ในท้องที่อำเภอเมืองแม่ฮ่องสอน จังหวัดแม่ฮ่องสอน เป็นเขตปลอดภัยในการเดินอากาศ พ.ศ.2535 ครอบคลุมพื้นที่ 4 ตำบล ในอำเภอเมืองแม่ฮ่องสอน จังหวัดแม่ฮ่องสอน รายละเอียดดังภาคผนวก ข



ที่มา : eAIP สำนักงานการบินพลเรือนแห่งประเทศไทย, มิถุนายน พ.ศ.2568

รูปที่ 2.3.2-1 ผังบริเวณท่าอากาศยานแม่ฮ่องสอนในปัจจุบัน



ทางวิ่ง (Runway)



ลานจอดอากาศยาน (Apron)



อาคารดับเพลิง



อาคารที่พักผู้โดยสาร



อาคารหอบังคับการบิน



พื้นที่ลานจอดรถยนต์

ภาพที่ 2.3.2-1 องค์ประกอบภายในท่าอากาศยานแม่ฮ่องสอน ในปัจจุบัน (เดือนกันยายน พ.ศ.2568)

2.5 อาณาเขตติดต่อโดยรอบท่าอากาศยานแม่ฮ่องสอน

จากการศึกษาข้อมูลการใช้ประโยชน์ที่ดิน โดยรอบท่าอากาศยานแม่ฮ่องสอน ภายในเขตปลอดภัย การเดินอากาศ ครอบคลุมพื้นที่ทั้งหมด 127,775.50 ไร่ จากแผนที่การใช้ประโยชน์ที่ดินของกรมพัฒนาที่ดิน พ.ศ.2564 พบว่า การใช้ประโยชน์ที่ดินโดยรอบท่าอากาศยานส่วนใหญ่เป็นพื้นที่ป่าไม้ ขนาด 105,730.89 ไร่ (ร้อยละ 82.75) รองลงมา คือ พื้นที่เกษตรกรรม ขนาด 6,621.86 ไร่ (ร้อยละ 5.18) พื้นที่พาณิชยกรรม ขนาด 6,386.89 ไร่ (ร้อยละ 5.00) และพื้นที่ พักอาศัย ขนาด 3,987.28 ไร่ (ร้อยละ 3.12) ตามลำดับ (ตารางที่ 2.5-1 และรูปที่ 2.5-1)

ตารางที่ 2.5-1 การใช้ประโยชน์ที่ดินในเขตปลอดภัยการเดินอากาศ ท่าอากาศยานแม่ฮ่องสอน		
ประเภทการใช้ประโยชน์ที่ดิน	พื้นที่ (ไร่)	ร้อยละ
1. พื้นที่ที่พักอาศัย	3,987.28	3.12
2. พื้นที่พาณิชยกรรม	6,386.89	5.00
3. สถานที่ราชการและสถาบันต่าง ๆ	1,472.98	1.15
4. พื้นที่อุตสาหกรรม	101.72	0.08
5. สิ่งปลูกสร้างอื่น ๆ	1,291.31	1.01
6. ถนน	22.23	0.02
7. พื้นที่เกษตรกรรม	6,621.86	5.18
8. พื้นที่ป่าไม้	105,730.89	82.75
9. พื้นที่น้ำ	1,105.21	0.86
10. พื้นที่เบ็ดเตล็ด	1,055.14	0.83
รวม	127,775.50	100.00

หมายเหตุ : ปรับปรุงจากข้อมูลการใช้ประโยชน์ที่ดิน พ.ศ.2564, กรมพัฒนาที่ดิน

สำหรับอาณาเขตติดต่อโดยรอบพื้นที่ท่าอากาศยานแม่ฮ่องสอน จากภาพถ่ายดาวเทียมความละเอียดสูง (รูปที่ 2.5-2) พบว่า

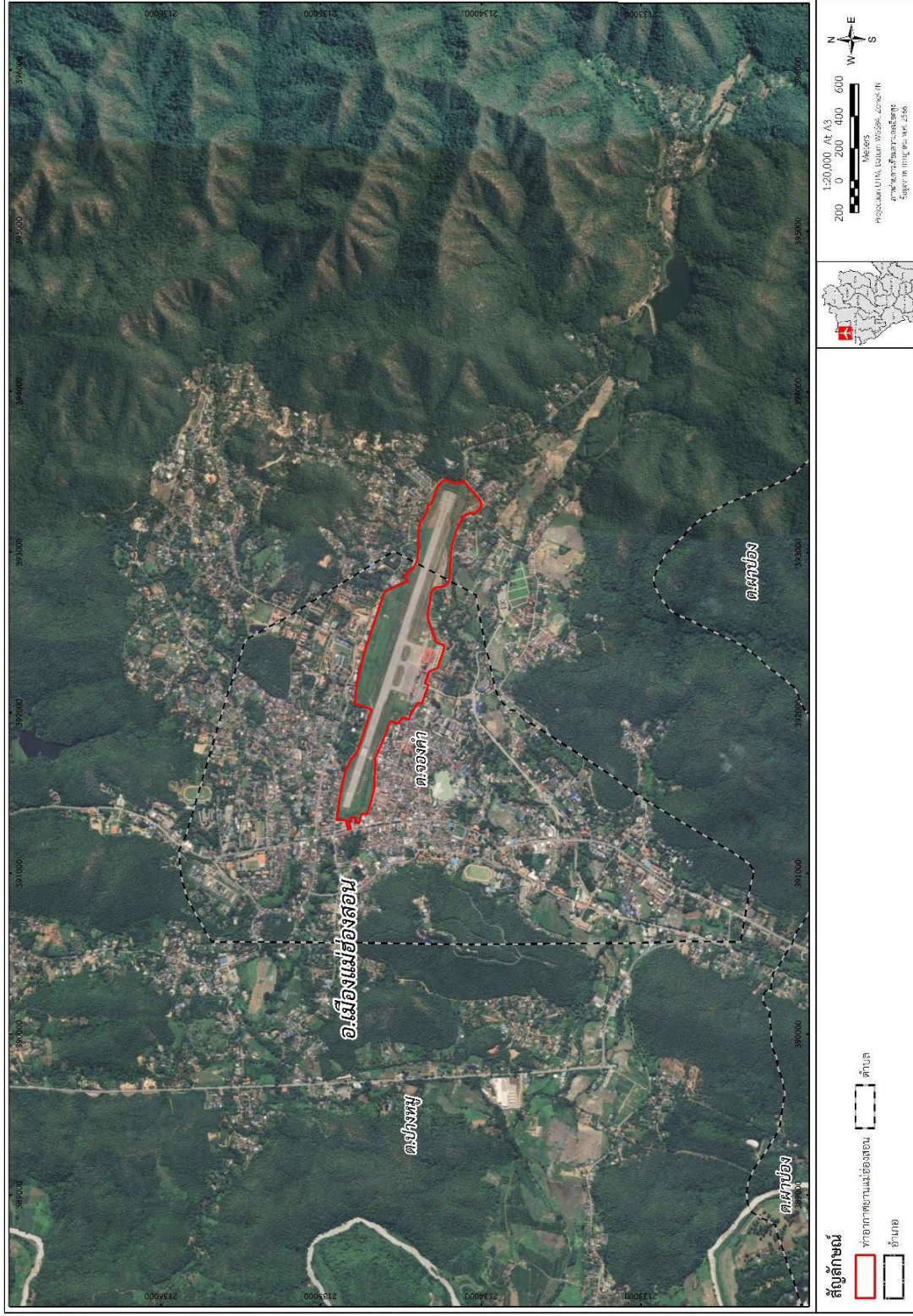
ด้านทิศเหนือของท่าอากาศยาน ประชิดพื้นที่ชุมชนที่อยู่อาศัย พื้นที่ไม้ละเมาะ สถานที่ราชการ และวัดปางล้อ ซึ่งมีระยะห่างประมาณ 40 เมตร ถัดออกไปเป็นพื้นที่ชุมชนที่อยู่อาศัย ที่ว่าการอำเภอเมืองแม่ฮ่องสอน และพื้นที่ป่าไม้

ด้านทิศตะวันออกของท่าอากาศยาน ประชิดพื้นที่วัดป่าบ้านใหม่ ซึ่งมีระยะห่างประมาณ 100 เมตร และพื้นที่ ถนน ถัดออกไปเป็นพื้นที่ชุมชนที่อยู่อาศัย และพื้นที่ป่าไม้

ด้านทิศใต้ของท่าอากาศยาน ประชิดพื้นที่วัดหัวเวียง พื้นที่ตัวเมืองและย่านการค้าบริเวณอำเภอเมือง แม่ฮ่องสอน และพื้นที่ชุมชนที่อยู่อาศัย ถัดออกไปเป็นพื้นที่ชุมชนที่อยู่อาศัยสลับพื้นที่เกษตรกรรมประเภทนาข้าว ไม้ผล และพื้นที่ป่าผลัดใบ

ด้านทิศตะวันตกของท่าอากาศยาน ประชิดพื้นที่ชุมชนที่อยู่อาศัย ถัดออกไปเป็นพื้นที่ชุมชนที่อยู่อาศัย สลับ ไม้ผล





รูปที่ 2.5-2 อาณาเขตติดต่อโดยรอบท่าอากาศยานแม่ฮ่องสอน

2.6 การดำเนินงานโครงการปัจจุบัน

2.6.1 จำนวนเจ้าหน้าที่

ปัจจุบัน (ธันวาคม พ.ศ.2568) ท่าอากาศยานแม่ฮ่องสอน มีจำนวนพนักงานและเจ้าหน้าที่ประจำท่าอากาศยานแม่ฮ่องสอน รวมทั้งสิ้น 51 คน (ไม่นับรวมเจ้าหน้าที่ของสายการบิน)

2.6.2 สายการบินพาณิชย์ที่เปิดให้บริการในปัจจุบัน

จากการรวบรวมข้อมูลสายการบินที่ให้บริการท่าอากาศยานแม่ฮ่องสอน (ธันวาคม พ.ศ.2568) พบว่า ปัจจุบันท่าอากาศยานแม่ฮ่องสอน หยุดให้บริการสายการบินพาณิชย์ชั่วคราว ตั้งแต่วันที่ 1 กรกฎาคม พ.ศ.2568

2.6.3 สถิติเที่ยวบิน

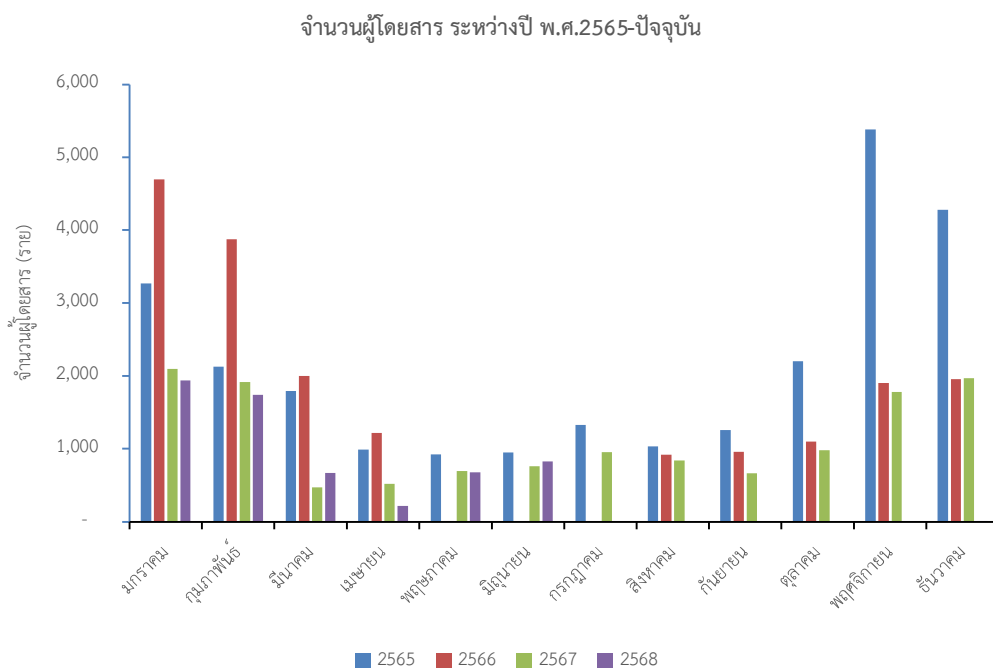
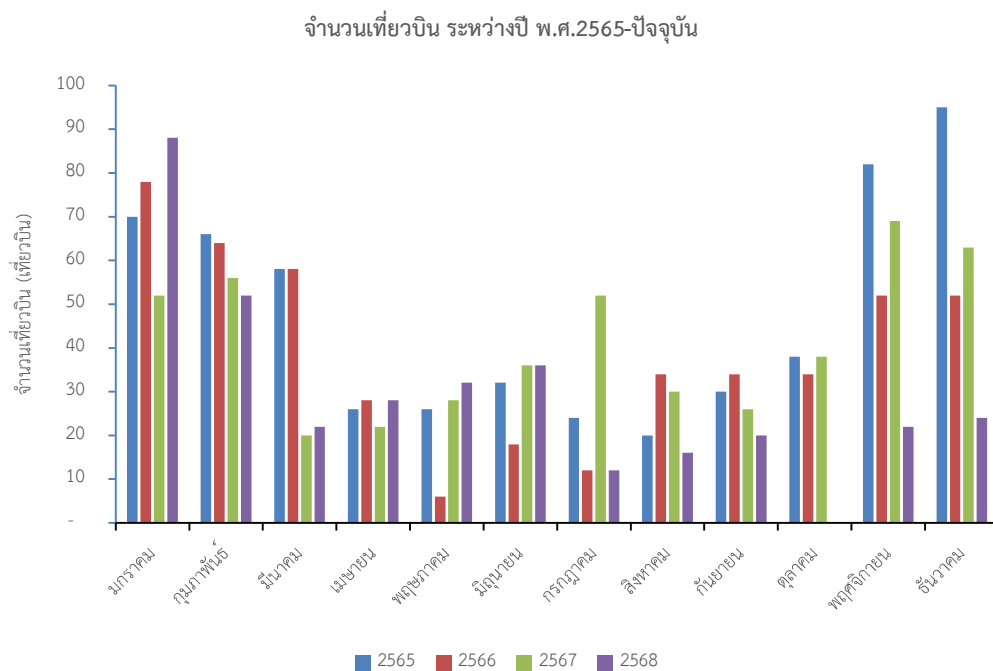
สถิติการขนส่งทางอากาศของท่าอากาศยานแม่ฮ่องสอน ระหว่างเดือนมกราคม-ธันวาคม พ.ศ.2568 พบว่า ท่าอากาศยานที่มามีบริการที่ท่าอากาศยานแม่ฮ่องสอน ประกอบด้วย สายการบินพาณิชย์ในประเทศ ท่าอากาศยานทหาร/ฝึกบิน และท่าอากาศยานส่วนตัว มีจำนวนเที่ยวบินระหว่าง 12-88 เที่ยวบิน/เดือน และมีจำนวนผู้โดยสารขึ้น-ลง ระหว่าง 12-1,939 ราย/เดือน (รายละเอียดแสดงดังตารางที่ 2.6.3-1) ซึ่งใกล้เคียงกับสถิติการขนส่งทางอากาศย้อนหลัง 3 ปี (ปี พ.ศ.2565-2567) ซึ่งมีจำนวนเที่ยวบินระหว่าง 6-95 เที่ยวบิน/เดือน และมีจำนวนผู้โดยสาร ระหว่าง 10-5,381 ราย/เดือน (รายละเอียดแสดงดังตารางที่ 2.6.3-2 และรูปที่ 2.6.3-1)

ตารางที่ 2.6.3-1 สถิติการขนส่งทางอากาศ ท่าอากาศยานแม่ฮ่องสอน ประจำปี พ.ศ.2568												
เดือน	จำนวนเที่ยวบิน (เที่ยวบิน)						จำนวนผู้โดยสาร (ราย)					
	ระหว่าง ประเทศ	ในประเทศ	ไม่พำนัชัย	ทางการทหาร และฝึกบิน	ส่วนตัว	รวม	ระหว่าง ประเทศ	ในประเทศ	ไม่พำนัชัย	ทางการทหาร และฝึกบิน	ส่วนตัว	รวม
มกราคม	-	44	-	42	2	88	-	1,939	-	-	-	1,939
กุมภาพันธ์	-	40	-	10	2	52	-	1,740	-	-	-	1,740
มีนาคม	-	20	-	2	-	22	-	672	-	-	-	672
เมษายน	-	10	-	16	2	28	-	216	-	-	-	216
พฤษภาคม	-	26	-	6	-	32	-	679	-	-	-	679
มิถุนายน	-	26	-	10	-	36	-	826	-	-	-	826
กรกฎาคม	-	-	-	10	2	12	-	-	-	-	-	-
สิงหาคม	-	-	-	12	4	16	-	-	-	-	-	-
กันยายน	-	-	-	18	2	20	-	-	-	-	-	-
ตุลาคม	-	-	-	-	-	-	-	-	-	-	-	-
พฤศจิกายน	-	4	-	12	6	22	-	-	-	-	-	-
ธันวาคม	-	2	-	15	7	24	-	12	-	-	-	12
รวม	-	17	-	153	27	352	-	6,084	-	-	-	6,084

ที่มา : กรมท่าอากาศยาน, มกราคม พ.ศ.2569

ตารางที่ 2.6.3-2 เปรียบเทียบสถิติการขนส่งทางอากาศ ท่าอากาศยานแม่ฮ่องสอน ระหว่างปี พ.ศ.2565-ปัจจุบัน									
เดือน	จำนวนเที่ยวบิน (เที่ยวบิน)				จำนวนผู้โดยสาร (ราย)				
	2565	2566	2567	2568	2565	2566	2567	2568	
มกราคม	70	78	52	88	3,270	4,696	2,096	2568	1,939
กุมภาพันธ์	66	64	56	52	2,126	3,874	1,916	1,740	
มีนาคม	58	58	20	22	1,791	1,996	468	672	
เมษายน	26	28	22	28	991	1,218	515	216	
พฤษภาคม	26	6	28	32	924	10	697	679	
มิถุนายน	32	18	36	36	950	-	760	826	
กรกฎาคม	24	12	52	12	1,326	-	956	-	
สิงหาคม	20	34	30	16	1,031	917	839	-	
กันยายน	30	34	26	20	1,256	957	666	-	
ตุลาคม	38	34	38	-	2,200	1,098	981	-	
พฤศจิกายน	82	52	69	22	5,381	1,902	1,778	-	
ธันวาคม	95	52	63	24	4,278	1,955	1,968	12	
รวม	567	470	492	352	25,524	18,623	13,640	6,084	

ที่มา : กรมท่าอากาศยาน, มกราคม พ.ศ.2569



รูปที่ 2.6.3-1 สถิติการขนส่งทางอากาศ ท่าอากาศยานแม่ฮ่องสอน ระหว่างปี พ.ศ.2565-ปัจจุบัน